

Titolo:	Visualizzazione di flussi MPEG4/3GP con VLC Media Player (per Atlantis Land NetCamera 500, 600, 800)
Documento:	A02-xIPCAMxx_TR01
Data di redazione:	Mar 2010

Obiettivo del documento:

Scopo di questa documentazione è supportare l'utenza nella visualizzazione dei flussi video MPEG4 / 3GP proveniente dai prodotti della serie NetCamera di Atlantis Land (NetCamera 500, 600, 800) attraverso un MediaPlayer esterno di terze parti (in questo caso VLC MediaPlayer).

Verifiche preliminari:

Prima di procedere con la configurazione del sistema, è necessario che le seguenti condizioni siano preventivamente verificate:

- a) Assicurarsi che le IPCamere sia aggiornate all'ultimo firmware disponibile. Di seguito riportiamo le versioni aggiornate, pubbliche e disponibili al momento della stesura di questa documentazione:

NetCamera 500 (A02-IPCAM5)	1.6.16
NetCamera 501 (A02-IPCAM6)	1.6.16
NetCamera 800 (A02-OIPCAM1)	1.6.16

- b) Assicurarsi di avere a disposizione la versione aggiornata di VLC Media Player (liberamente scaricabile dal sito www.videolan.org). Al momento della stesura di questa documentazione, è stata testata la versione **1.0.5 per Windows**.
- c) Assicurarsi che la macchina su cui verrà installato il MediaPlayer appartenga allo stesso segmento di rete delle IPCamera e che la stessa sia correttamente configurata per dialogare con le stesse.
- d) Assicurarsi che le IPCamera siano correttamente alimentate (nel caso di utilizzo di NetCamera 800 con switch PoE 802.3af, accertarsi che la tensione fornita sulla porta PoE sia sufficiente per alimentare il dispositivo).

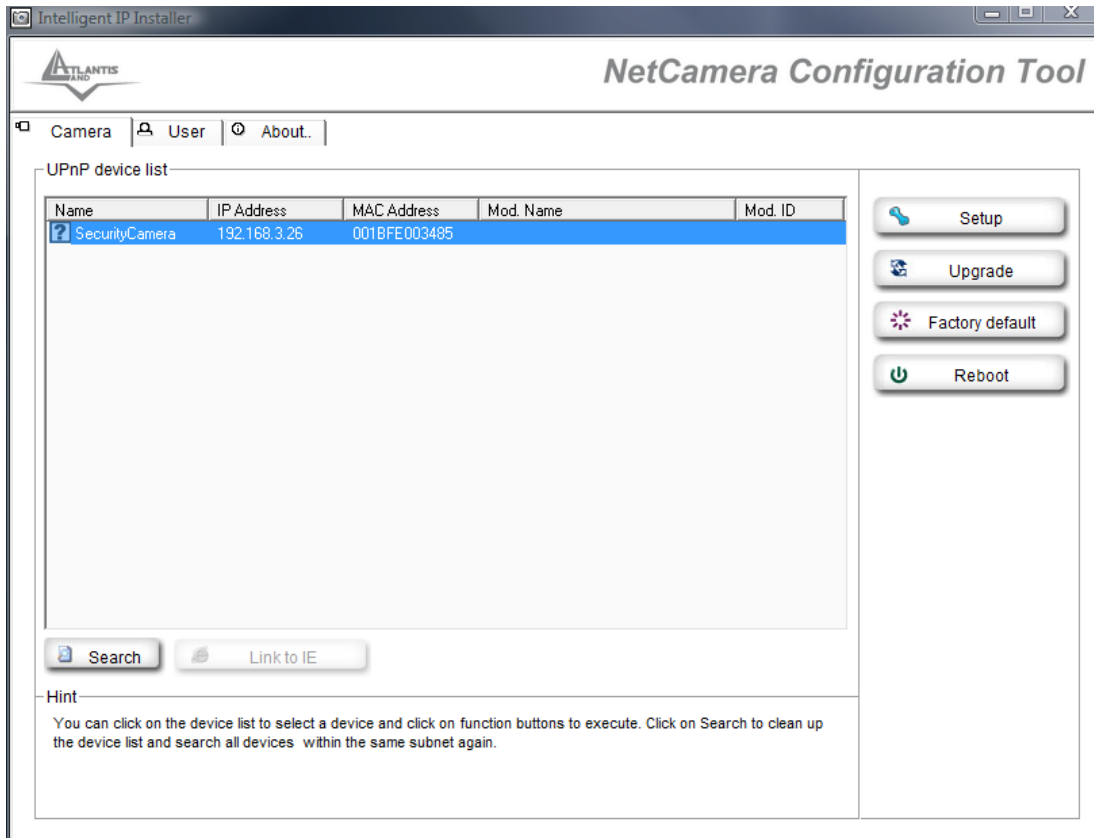
Parametri di base:

Indirizzo IP macchina*:	192.168.3.173
Indirizzo IP NetCamera*:	192.168.3.26

* = gli indirizzi IP andranno adattati all'infrastruttura di rete utilizzata, avendo cura di mantenere la macchina e la NetCamera sullo stesso segmento di rete.

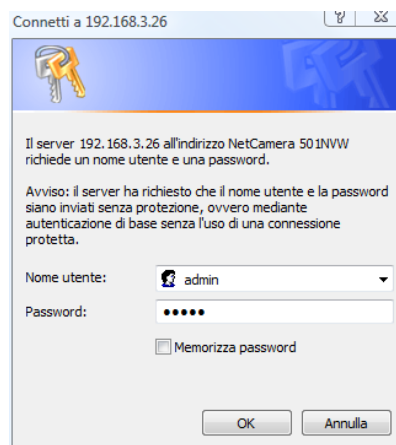
Abilitazione RTSP:

- 1) Installare l'utility **Intelligent IP Installer** dal CD a corredo al fine di rilevare le impostazioni della NetCamera.
- 2) Cliccare su **Start -> Programmi -> Atlantis -> Intelligent IP Installer** per avviare l'utility di ricerca del dispositivo.

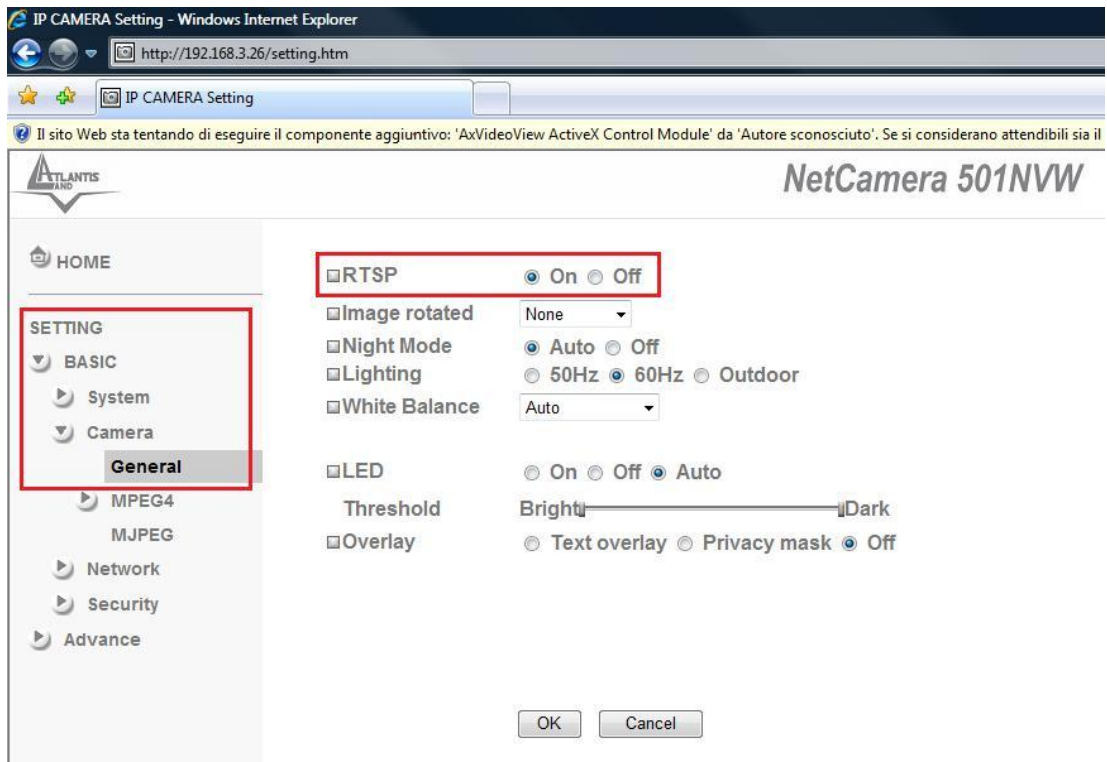


- 3) Selezionare la NetCamera di cui si desidera attivare il supporto RSTP e premere sul tasto **Link to IE**.
- 4) Accedere all'interfaccia di configurazione della NetCamera utilizzando le credenziali sotto riportate:

Nome Utente:	admin
Password:	admin

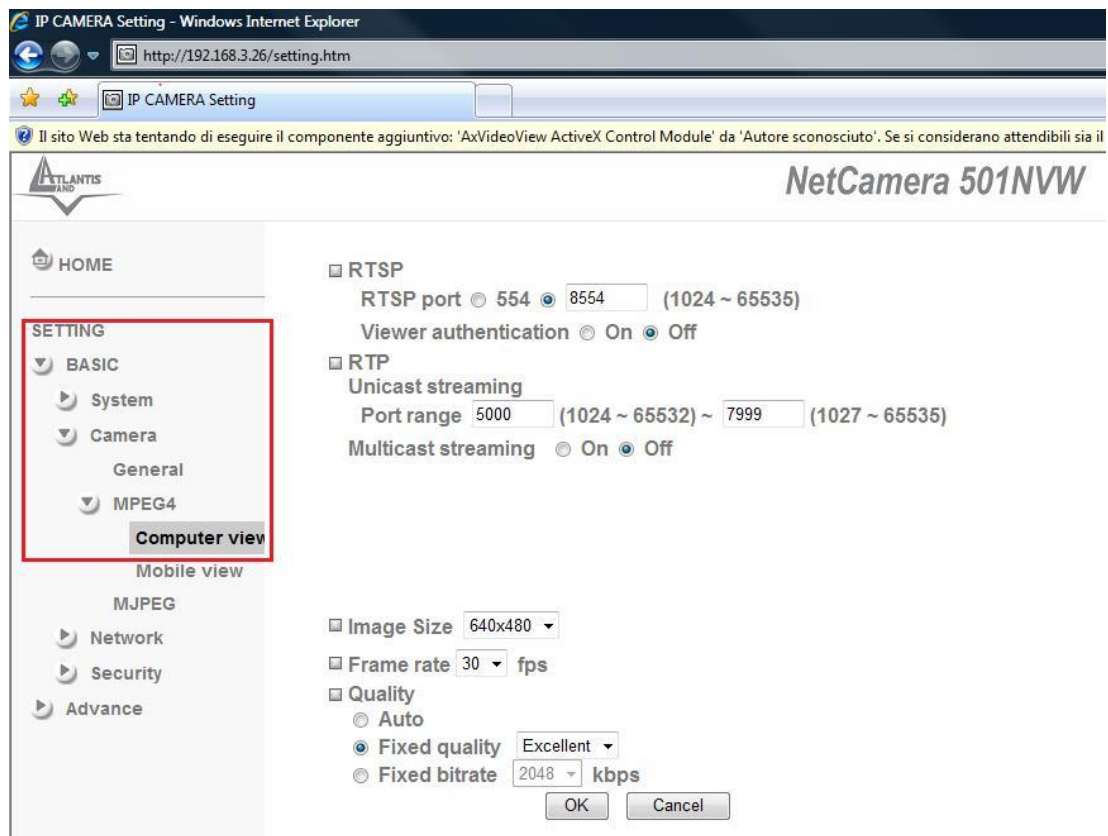


- 5) Cliccare su **Setting -> Basic -> Camera -> General** ed impostare l'opzione RTSP su **ON**.



Configurazione del flusso video:

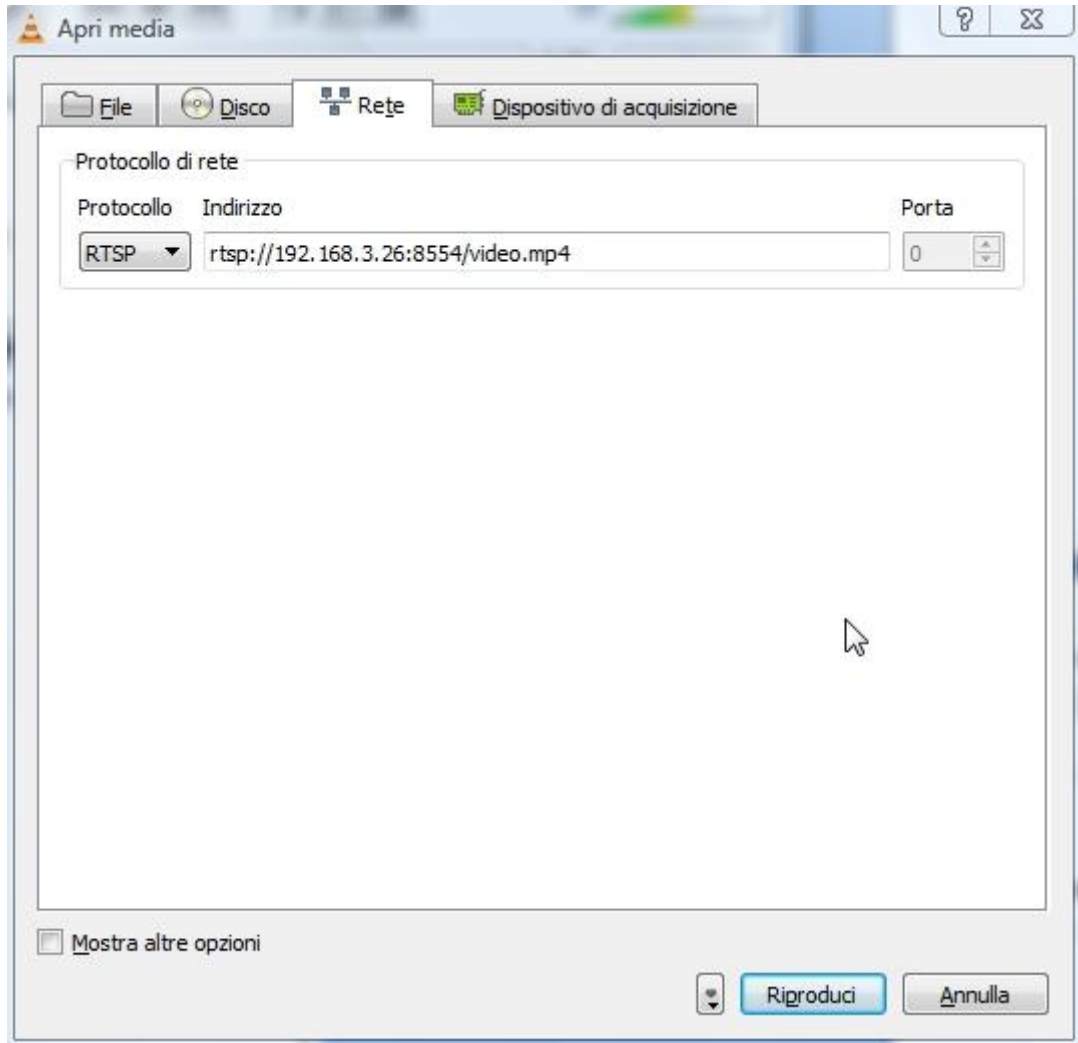
- 1) Cliccare su **Setting** -> **Basic** -> **Camera** -> **General** -> **MPEG4** -> **Computer View**.



- 2) Impostare le opzioni desiderate (numero di porta, dimensione dell'immagine, frame-rate e qualità) e premere **OK** per confermare.

Configurazione di VLC MediaPlayer (su Computer):

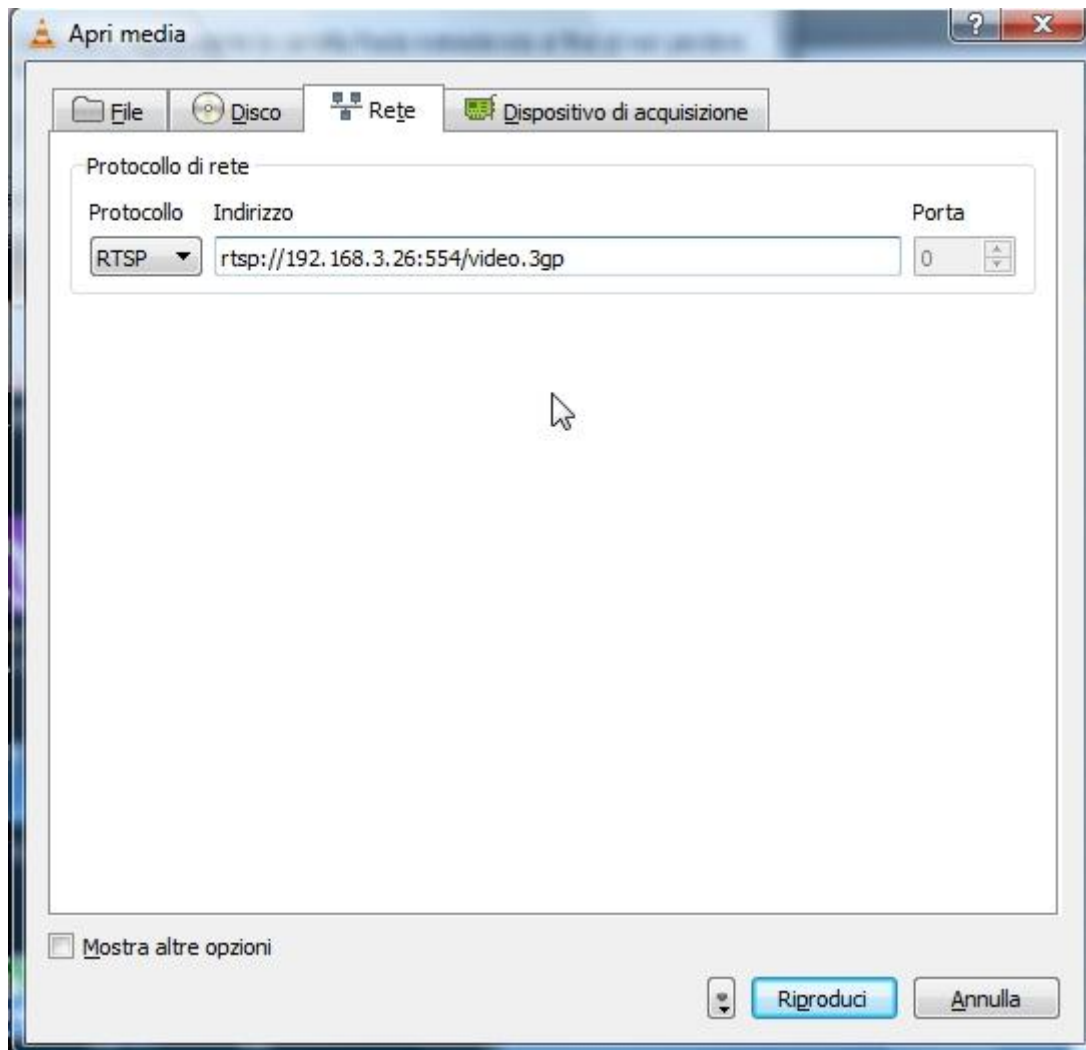
- 1) Avviare il MediaPlayer VLC e selezionare la voce **Apri flusso di rete** dal menu **Media**



- 2) Selezionare la voce **RTSP** in **protocollo**, ed impostare nel campo **Indirizzo** come segue (sostituendo l'indirizzo IP presente nella stringa con quello della NetCamera da visualizzare). Fare attenzione a che la porta sia identica a quella utilizzata in **Settings->Basic->Camera->MPEG4>Computer View**. Cliccare su **Riproduci** per iniziare lo streaming del video.

Configurazione di VLC MediaPlayer (su Mobile):

- 1) Avviare il MediaPlayer VLC e selezionare la voce **Apri flusso di rete** dal menu **Media**



- 2) Selezionare la voce **RTSP** in **protocollo**, ed impostare nel campo **Indirizzo** come segue (sostituendo l'indirizzo IP presente nella stringa con quello della NetCamera da visualizzare). Fare attenzione a che la porta sia identica a quella utilizzata in **Settings->Basic->Camera->MPEG4>Mobile View**. Cliccare su **Riproduci** per iniziare lo streaming del video.