

<b>Titolo:</b>	Installazione e configurazione Atlantis CMS 2.0
<b>Documento:</b>	CMS per telecamere +CamHD7000
<b>Data di redazione:</b>	Maggio 2016
<b>Autore:</b>	Alessio Mandato


## Contenuto del documento:

Scopo di questo documento è illustrare come installare e configurare in modo appropriato il CMS per le telecamere della famiglia +CamHD7000.

## Considerazioni iniziali:

Le telecamere della famiglia +CamHD7000 sono pensate per un utilizzo immediato tramite smartphone, ma tramite questo software è possibile portare il sistema ad un livello più professionale.

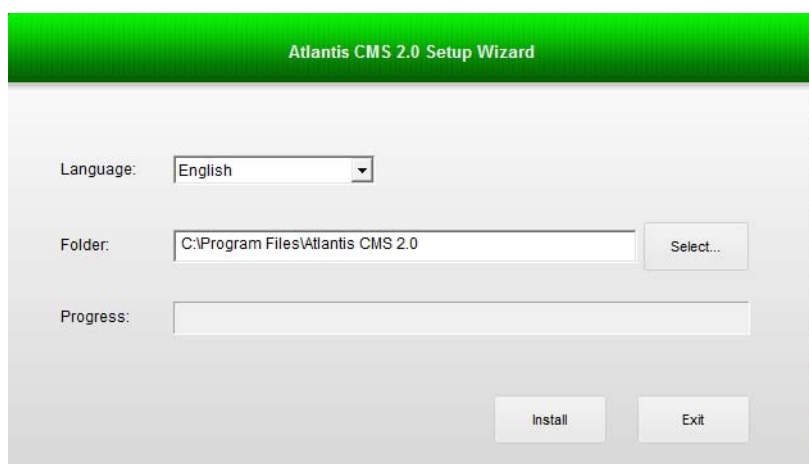
Sarà possibile infatti avere una gestione centralizzata di tutte le telecamere direttamente da un pc, programmare la registrazione schedulata o su motion detection e ricevere alert tramite email.

	L'invio delle mail su motion detection è prevista solo per i modelli outdoor che non beneficiano del servizio push di motion detection.
---	---

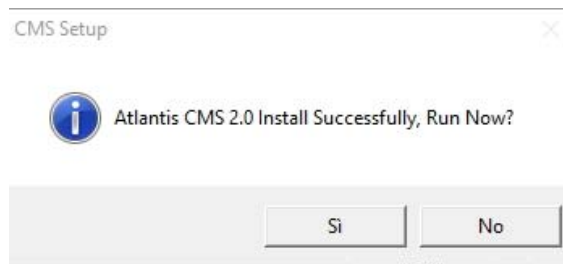
## Installazione:

Per prima cosa è necessario scaricare il programma denominato **CMS[Win7-8-10][V2.0.0.34]**, presente sul sito nella sezione download relativa al prodotto.

Avviare il file **CMS Setup.exe**, selezionare la lingua inglese e cliccare su **Install**.

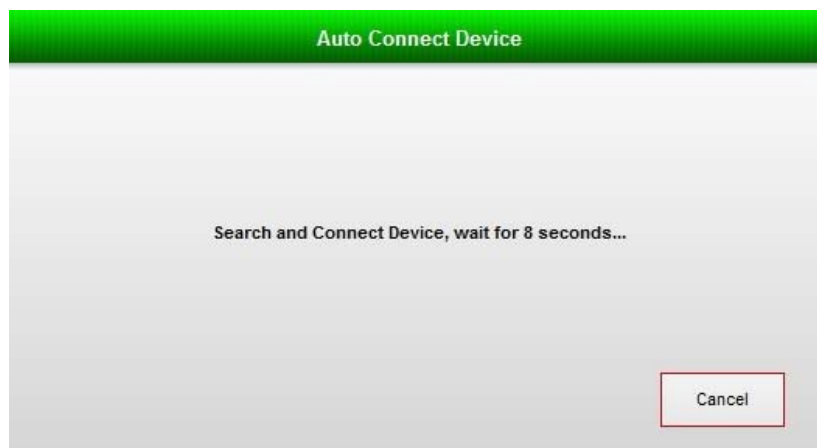


Al termine dell'installazione verrà chiesto di avviare il software, confermare cliccando su **SI**.

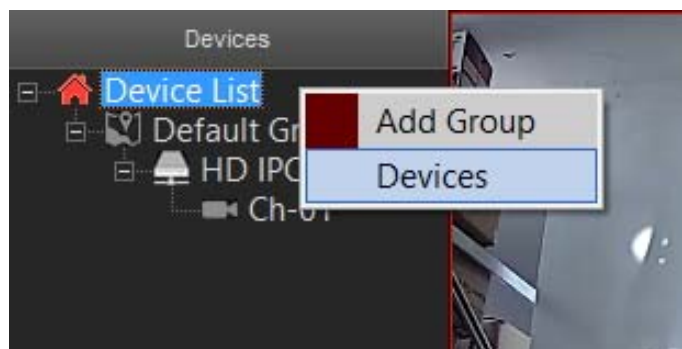


## Aggiunta telecamere

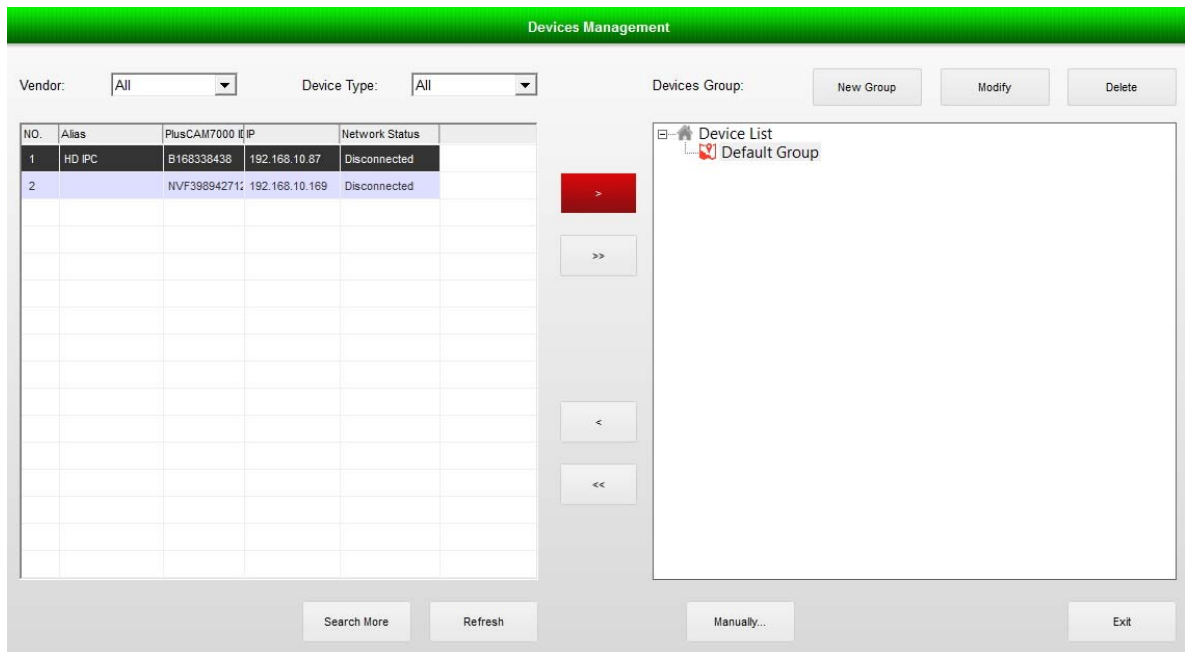
Al primo avvio del software partirà la ricerca automatica, se telecamere della famiglia +CamHD7000 sono presenti in rete e correttamente configurate, il CMS le aggiungerà assegnandole ad un canale e dopo qualche secondo partirà la visualizzazione.



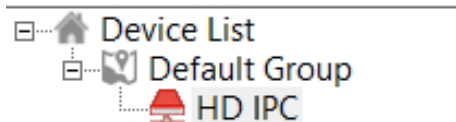
E possibile inoltre aggiungere manualmente le telecamere cliccando sull'icona **Devices** del menu frontale oppure con il tasto destro del mouse sulla voce **Device List** in alto a sinistra, selezionare poi **Devices**.



Verrà visualizzata la seguente schermata.



Nel riquadro di sinistra verranno mostrate le telecamere rilevate in rete, selezionare una telecamera e cliccare sul tasto di aggiunta evidenziato in rosso. La telecamera verrà ora assegnata al **Default Group**.



Cliccare infine su **Exit** in basso a destra.



Per rimuovere una telecamera basta selezionarla da questo menu e cliccare sul tasto **Delete** in alto.

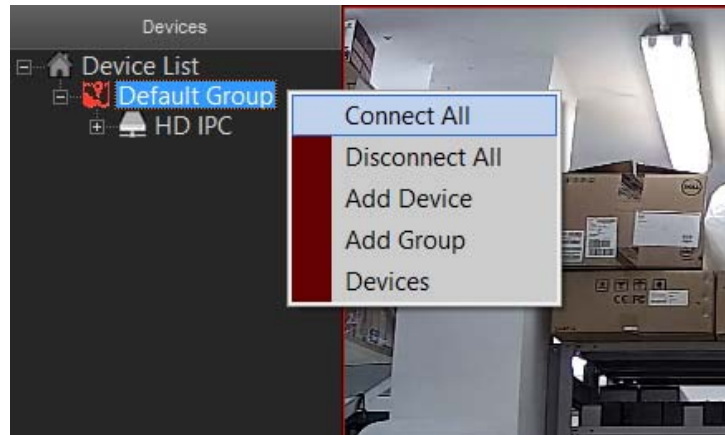


Per aggiungere camere della famiglia IPFacile selezionare **Vendor=Onvif** e **Device Type=IPC**.

Con dispositivi Onvif la configurazione, tramite CMS, potrebbe essere parziale.

## Visualizzazione


Per visualizzare il flusso video delle telecamere basta selezionare con il tasto destro del mouse la voce **Default Group** in alto a sinistra e cliccare su **Connect All**.

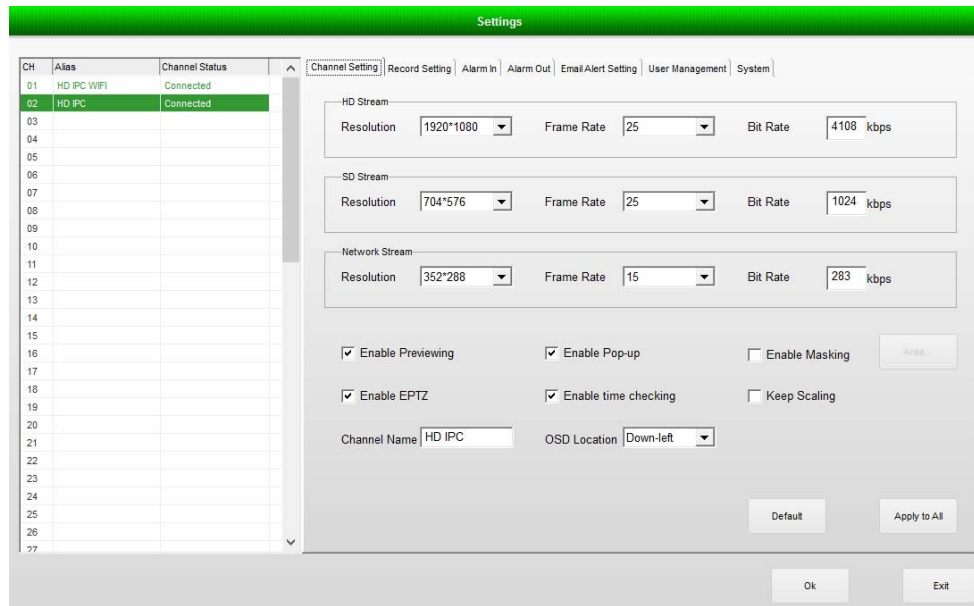


In alternativa si può attivare la visualizzazione della singola telecamera, selezionandola con il tasto destro e cliccando su **Connect Device**.



## Impostazione parametri video

Per cambiare le impostazioni video delle telecamere cliccare sul tasto **Settings** , verrà visualizzata la seguente schermata.



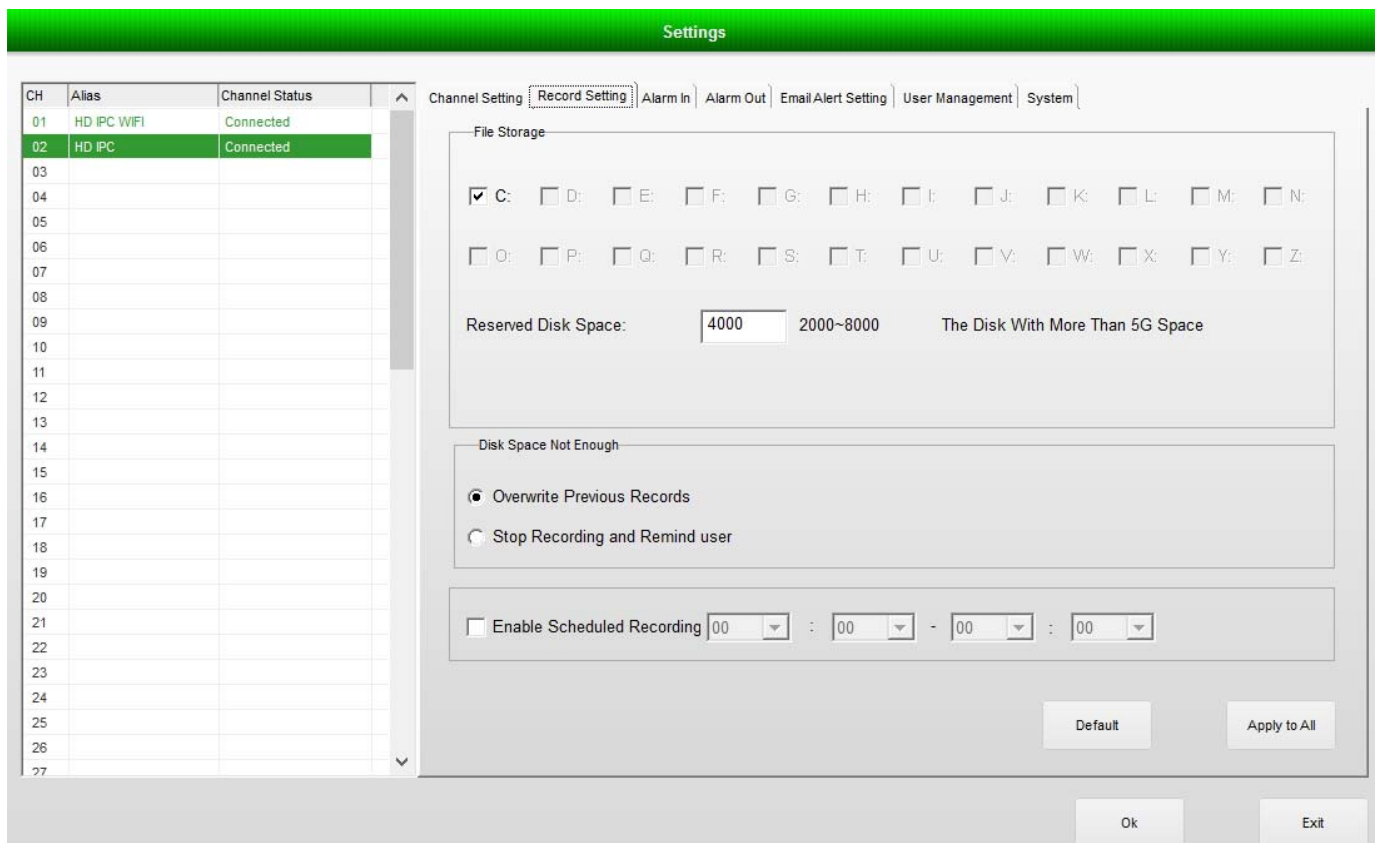
Tramite questa sezione è possibile modificare la risoluzione dello stream(main e sub) per ogni telecamera, i frames e il Bit Rate. Con dispositivi Onvif la configurazione, tramite CMS, potrebbe essere parziale.

## Registrazione

E' possibile impostare una registrazione schedulata oppure su motion detection. Vediamo nel dettaglio. Per impostare una registrazione continuativa di 24 ore o in una precisa fascia oraria cliccare su **Setting**



andare poi su **Record Setting**. Verrà visualizzata la seguente schermata.

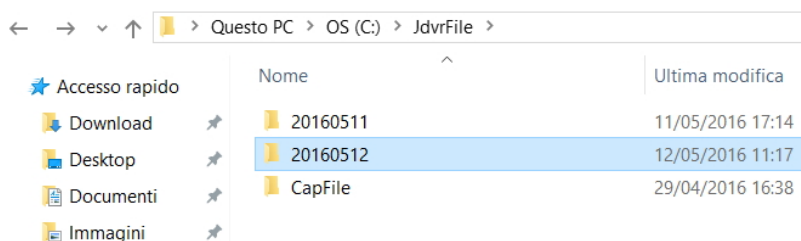


In **File Storage** selezionare il disco su cui archiviare i video, in **Reserved Disk Space** indicare in MB lo spazio di archiviazione destinato ai video, selezionare poi la sovrascrittura automatica mettendo il segno di spunta su **Overwrite Previous Records** e infine abilitare la fascia oraria cliccando su **Enable Schedule Recording** (lasciando i valori a zero la registrazione sarà continuativa 24 ore su 24).

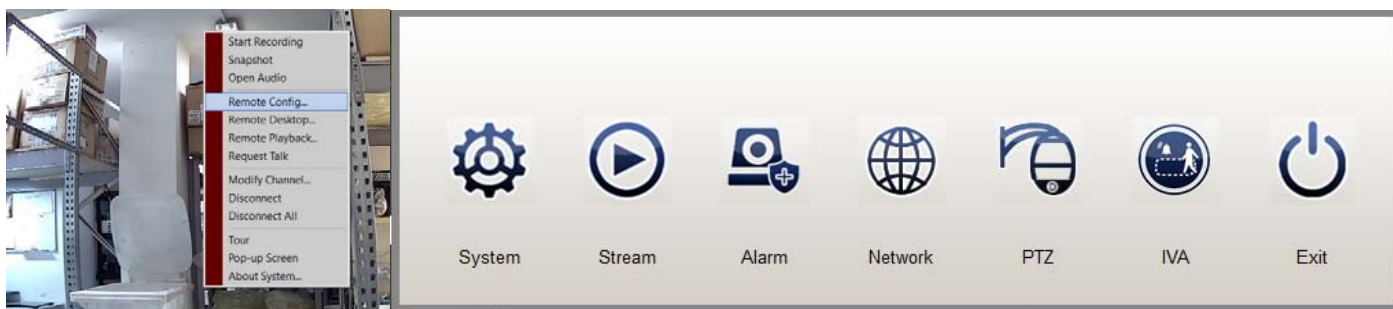
A conferma dell'avvenuta configurazione apparirà in basso a destra del canale il seguente simbolo



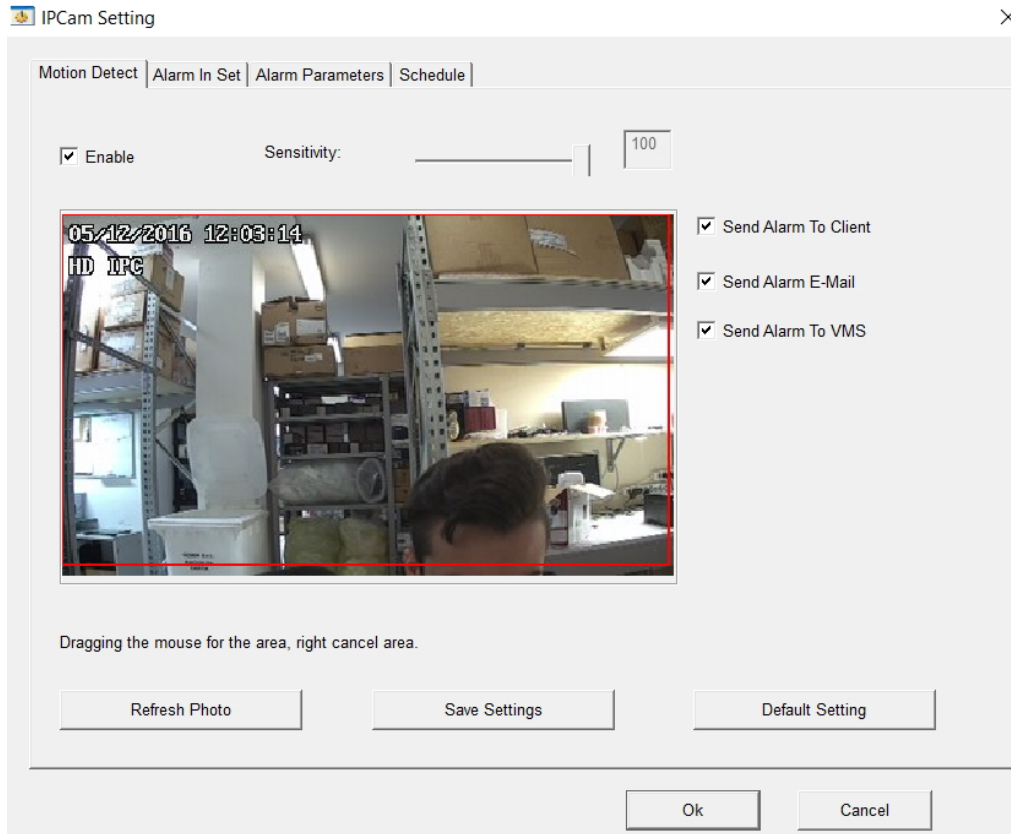
I file registrati verranno archiviati sul disco scelto nel seguente percorso **Disco: \JdvrFile**, catalogati in cartelle identificative del giorno. I file sono in formato .mp4 e visualizzabili con qualsiasi riproduttore multimediale. Si raccomanda l'uso di VLC.



Per impostare invece la registrazione su motion detection (con dispositivi Onvif non della famiglia PlusCamHD7000 è necessario utilizzare esclusivamente la registrazione continuativa) è necessario abilitare la rilevazione di movimento cliccando con il tasto destro sul canale di visualizzazione, selezionare **Remote Config** e cliccare su **Alarm**.



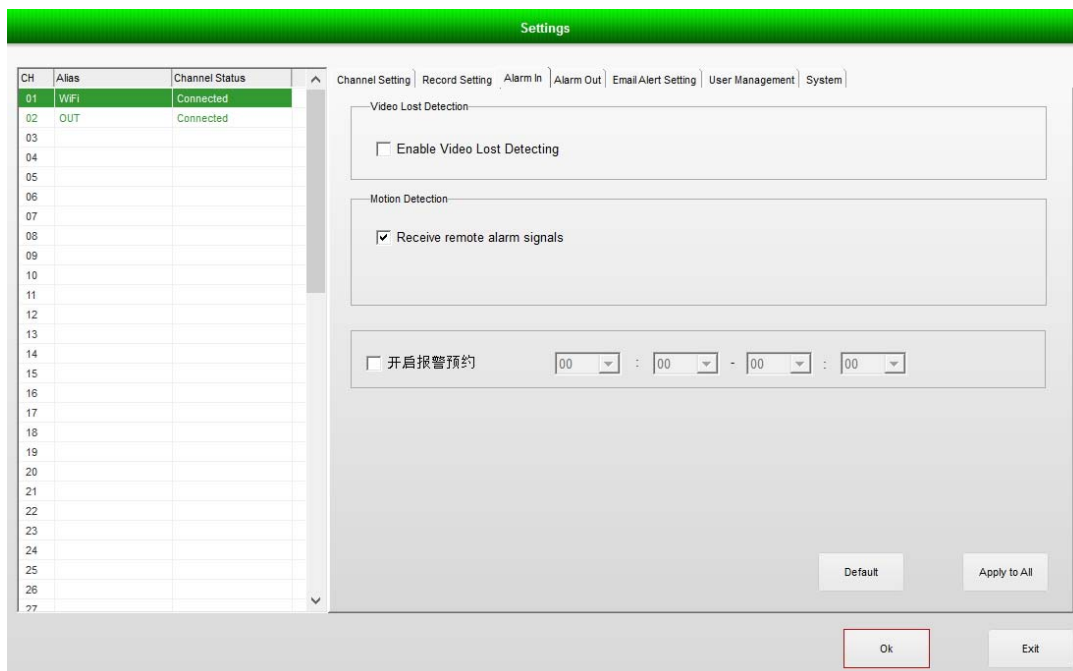
Verrà visualizzata la seguente schermata.



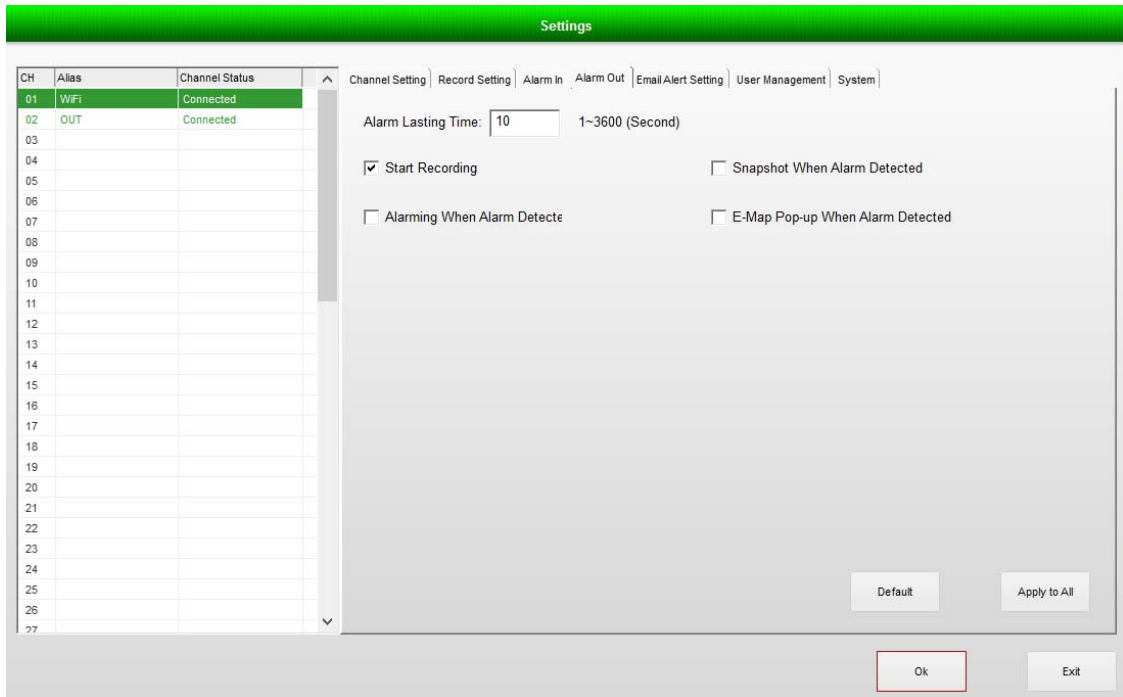
Mettere il segno di spunta su **Enable**, disegnare l'area nel riquadro di visualizzazione e cliccare su **Save Setting**. Selezionare **Send Alarm To Client** e cliccare infine su **Ok**.






Andare ora su **Settings**, in **Alarm In** mettere il segno di spunta su **Receive remote alarm signals**.




Cliccare su **Alarm Out** e selezionare **Start Recording**. Cliccare infine su **OK**.



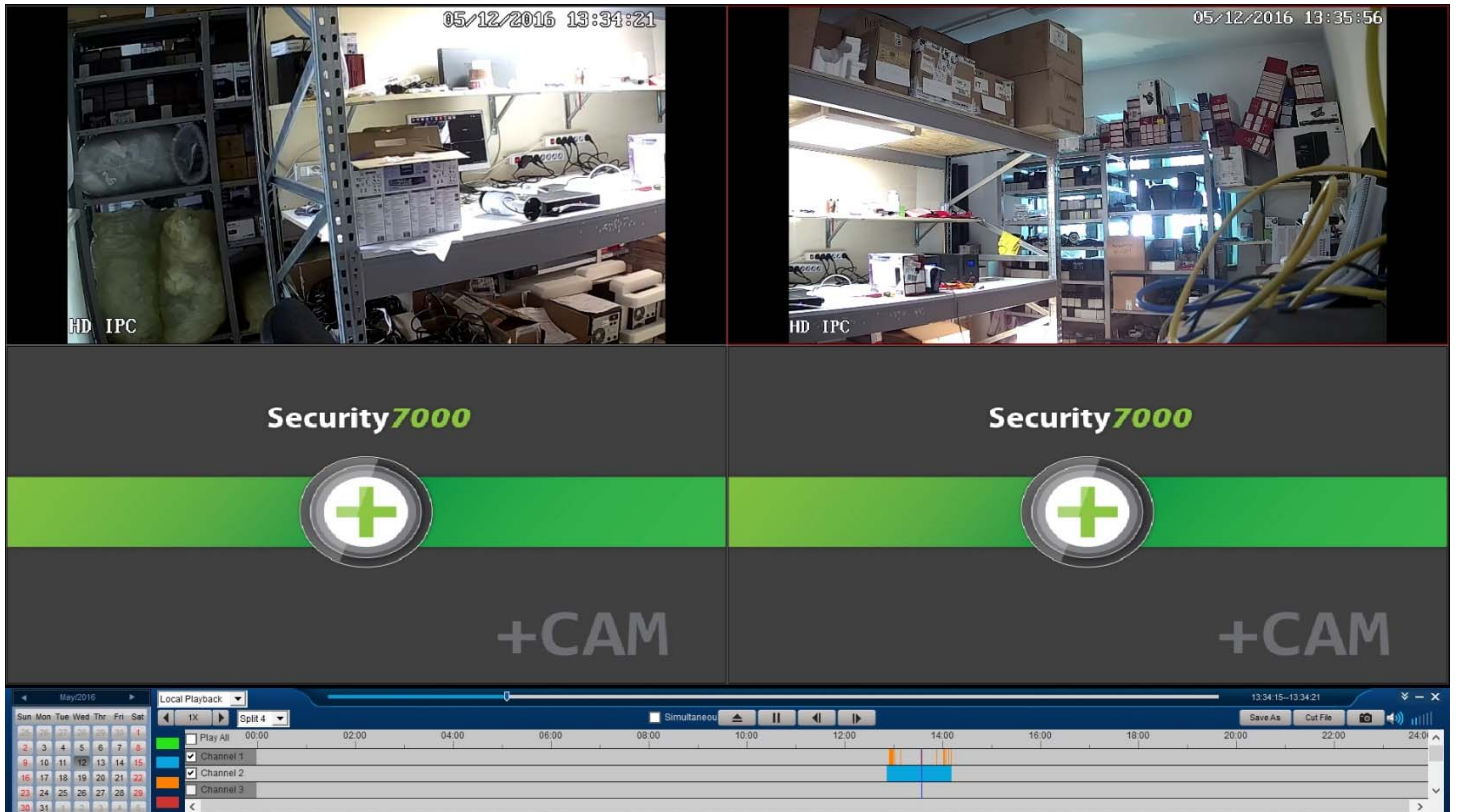
E' possibile inoltre forzare la registrazione di tutti i canali semplicemente premendo su tasto **Record All**

 **All** . Per interrompere la registrazione forzata cliccare sul tasto **Stop All Recording** .

## Riproduzione

Per accedere alla riproduzione delle registrazioni cliccare sul tasto Playback  dal menu principale. Verrà visualizzata la seguente schermata.





Selezionare il giorno dal calendario posto in basso a sinistra e selezionare i canali che si vogliono visionare a destra del calendario. Verranno evidenziate in automatico le registrazioni presenti sul Hard Disk per il giorno scelto, con colori diversi per differenziare la tipologia di registrazione (schedulata, su motion detection o forzata). Cliccando con il mouse su un punto della fascia oraria, se sono presenti registrazioni, verranno riprodotte nei riquadri di visualizzazione. E' possibile inoltre esportare tali registrazioni cliccando sul tasto **Save As** posto a destra della fascia oraria e indicando il percorso di salvataggio.